

ПРАВИТЕЛЬСТВО САНКТ - ПЕТЕРБУРГА

**КОМИТЕТ ПО ЭНЕРГЕТИКЕ
И ИНЖЕНЕРНОМУ ОБЕСПЕЧЕНИЮ**

ул.Новгородская, д.20, лит.А, Санкт-Петербург, 191124
Тел. (812) 576-58-01 Факс (812) 576-59-88
E-mail: kenerg@keio.gov.spb.ru
<http://www.gov.spb.ru>

ОКПО 00087113 ОКОГУ 23190 ОГРН 1037843011931
ИНН/КПП 7825363978/783801001

КЭИО

№ 01-16-1079/18-0-0

от 20.07.2018

Руководителям органов местного
самоуправления Санкт-Петербурга
(по списку рассылки)

Уважаемые коллеги!

Комитетом по энергетике и инженерному обеспечению (далее – Комитет) осуществляется координация мероприятий по повышению доступности энергетической инфраструктуры. В рамках Штаба по улучшению условий ведения бизнеса в Санкт-Петербурге, возглавляемого Губернатором Санкт-Петербурга, при Комитете осуществляет деятельность рабочая группа «Повышение доступности энергетической инфраструктуры».

Одним из мероприятий указанного направления является повышение информированности юридических и физических лиц в сфере подключения (технологического присоединения) к сетям инженерно-технического обеспечения.

Направляем вам для ознакомления, учета в работе и информирования юридических и физических лиц справочную информацию о порядке подключения (технологического присоединения) к сетям инженерно-технического обеспечения.

Дополнительно обращаем внимание на вопрос, связанный с электроснабжением объектов недвижимости (в том числе встроенных нежилых помещений), и на недопустимость осуществления потребления электрической энергии в отсутствие договора энергоснабжения, заключенного со сбытовой компанией.

С 12.06.2012 в соответствии с постановлением Правительства РФ от 04.05.2012 № 442 «О функционировании розничных рынков электрической энергии, полном и (или) частичном ограничении режима потребления электрической энергии» (далее – Постановление) установлены правовые основы функционирования розничных рынков электрической энергии.

Указанные правовые основы направлены, в том числе на повышение платежной дисциплины, и призваны в целом установить четкий баланс между интересами субъектов электроэнергетики и потребителями.

В соответствии с Постановлением объем бездоговорного потребления электрической энергии определяется исходя из величины допустимой длительной токовой нагрузки каждого вводного провода (кабеля).

Данная мера направлена на сокращение бездоговорного потребления электрических мощностей и стимулирование потребителей в части заключения договоров электроснабжения со сбытовой компанией.

В связи с тем, что у большинства потребителей вводные кабели предусматривают величину допустимой длительной токовой нагрузки значительно превышающую фактическое потребление, размер выставяемых счетов за электроэнергию является существенным обременением для потребителей.

Таким образом, в целях недопущения возникновения долговых обязательств за потребление энергоресурсов, необходимо уделять должное внимание договорным отношениям с ресурсоснабжающими организациями и своевременно принимать меры, направленные на ликвидацию бездоговорного потребления.

В отношении объектов недвижимости, находящихся в собственности Санкт-Петербурга, Комитета по энергетике и инженерному обеспечению сообщает следующее.

В соответствии с Правилами технологического присоединения, утвержденными постановлением Правительства РФ от 27.12.2004 № 861, установлено, что в случае технологического присоединения энергопринимающих устройств, находящихся в нежилых помещениях, расположенных в многоквартирных домах и иных объектах капитального строительства, заявка на технологическое присоединение энергопринимающих устройств подается в сетевую организацию, к объектам электросетевого хозяйства которой присоединен соответствующий многоквартирный дом или иной объект капитального строительства, собственником такого нежилого помещения или лицом, обладающим иным законным правом на нежилое помещение и имеющим право распоряжения нежилым помещением.

Таким образом, в случае отсутствия у арендатора помещения, находящегося в собственности города, документов, подтверждающих технологическое присоединение к электрическим сетям (данный документ входит в обязательный перечень документов, необходимых для заключения договора энергоснабжения), арендатору необходимо обратиться в Комитет имущественных отношений Санкт-Петербурга.

Приложение: информационные материалы – 1 экз.

Председатель Комитета

А.С. Бондарчук

Как подключиться к централизованным системам холодного водоснабжения и (или) водоотведения?

Порядок подключения к централизованным системам холодного водоснабжения и водоотведения, утвержден постановлением Правительства Российской Федерации от 29.07.2013 № 644.

Подключение к сетям водоснабжения и водоотведения осуществляется на основании договора, заключаемого между организацией водопроводно-канализационного хозяйства¹ и юридическим или физическим лицом, в сроки, установленные Правилами холодного водоснабжения и водоотведения:

- 1 этап.** Подача заявки и заключение договора подключения.
- 2 этап.** Выполнение сторонами работ по договору, проверка выполнения заказчиком условий подключения и присоединение объекта к сетям водопровода и канализации.
- 3 этап.** Выдача документов, завершающих процедуру подключения и договора водоснабжения и водоотведения.

Для удобства абонентов на сайте ГУП «Водоканал Санкт-Петербурга» размещена вся информация о подключении к сетям водоснабжения и водоотведения.

Раздел сайта **«Как стать абонентом»** http://www.vodokanal.spb.ru/dlya_abonentov/kak_stat_abonentom/ раскрывает информацию о порядке выполнения технологических, технических и других мероприятий, связанных с подключением к системе водоснабжения, системе водоотведения Санкт-Петербурга, содержит калькулятор стоимости подключения.

Подать заявку на подключение можно одним из способов:

- Он-лайн через сайт ГУП «Водоканал Санкт-Петербурга»;
- Он-лайн через Единую систему строительного комплекса на сайте гос.услуг Санкт-Петербурга <https://gu.spb.ru/building/>;
- Лично в клиентском центре.

Все действия, связанные с оформлением (выдачей) разрешительной документации на подключение (технических условий подключения, условий подключения), а также заключением договоров о подключении (технологическом присоединении) к централизованной системе холодного водоснабжения и (или) водоотведения, договоров холодного водоснабжения и водоотведения осуществляется на **БЕЗВОЗМЕЗДНОЙ ОСНОВЕ**.

В случаях, предусмотренных законодательством, регулирующим подключение к централизованным системам холодного водоснабжения и водоотведения, взимается плата за подключение, рассчитываемая на основании тарифов на подключение, установленных органами государственной власти Санкт-Петербурга.

¹ В Санкт-Петербурге крупнейшей организацией ВКХ является ГУП «Водоканал Санкт-Петербурга»

КУДА ПОДАТЬ ЗАЯВКУ?

На сайте Единой системы строительного комплекса

Подключение к централизованным системам холодного водоснабжения и водоотведения – ограничение до 250 м куб./сут. с учетом нужд пожаротушения
www.gu.spb.ru/building

Центр по работе с абонентами

Санкт-Петербург, ул. Комсомола, д. 19, лит. А
пн – чт: 9.00 – 17.00, пт: 9.00 – 16.00, обед: 12.00 – 12.30

г. Колпино

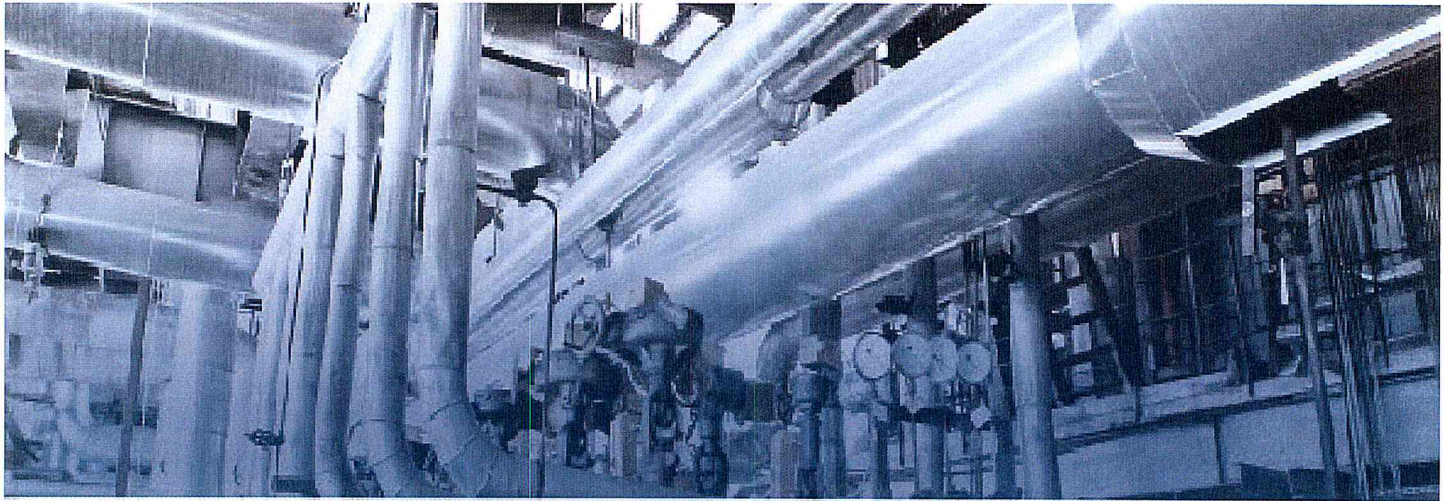
Саперный пер., д. 15, комн. 218
пн – чт: 9.00 – 17.00, пт: 9.00 – 16.00, обед: 12.00 – 12.30
438-47-38

г. Петергоф

пер. Суворовцев, д. 1, комн. 12
пн – чт: 9.00 – 17.00, пт: 9.00 – 16.00, обед: 12.00 – 12.30
438-47-02

МФЦ (прием документов от юридических лиц)

г. Кронштадт, пр. Ленина, д. 39, лит. А
г. Сестрорецк, ул. Токарева, д. 7, лит. А
г. Ломоносов, ул. Победы, д. 6, лит. А
пос. Шушары, Валдайская ул., д. 9, лит. А
г. Павловск, Песчаный пер., д. 11/16
573-90-00



Сроки выполнения мероприятий по подключению не могут превышать 18 месяцев

с даты заключения договора о подключении.

Перечень работ ГУП «Водоканал Санкт-Петербурга» определяется Условиями подключения, являющимися приложением к договору о подключении объектов к централизованным системам холодного водоснабжения и водоотведения.



С перечнем документов, прилагаемых к заявкам, можно ознакомиться на сайте www.vodokanal.spb.ru. Отслеживать ход выполнения заявки можно в Личном кабинете на сайте www.vodokanal.spb.ru.



Горячая линия **305-09-09**

- Рассчитать стоимость подключения к централизованным системам холодного водоснабжения и водоотведения с помощью «Калькулятора стоимости подключения» (также это можно сделать в Центре по работе с абонентами по адресу: Санкт-Петербург, ул. Комсомола, д. 19, лит. А)

Как подключиться к электрическим сетям?

Порядок технологического присоединения энергопринимающих устройств к электрическим сетям регламентирован Правилами технологического присоединения энергопринимающих устройств потребителей электрической энергии, объектов по производству электрической энергии, а также объектов электросетевого хозяйства, принадлежащих сетевым организациям и иным лицам, к электрическим сетям, утвержденными постановлением Правительства Российской Федерации от 27.12.2004 № 861.

Технологическое присоединение осуществляется на основании договора, заключаемого между сетевой организацией² и юридическим или физическим лицом, в сроки, установленные Правилами технологического присоединения:

- 1 этап. Подача заявки и заключение договора технологического присоединения и договора энергоснабжения.
- 2 этап. Выполнение сторонами работ по договору, осмотр и ввод в эксплуатацию электроустановок, подача напряжения.
- 3 этап. Выдача документов, завершающих процедуру технологического присоединения.

ПАО «Ленэнерго» разработан высоко интерактивный сайт <https://lkk.lenenergo.ru/SiteAssets/tags.aspx> и портал «Технологическое присоединение» <http://lenserv.ru/>, подробно описывающий процедуру технологического присоединения к электрическим сетям, содержащий калькулятор стоимости подключения и интерактивную карту источников питания.

Подать заявку на подключение можно одним из способов:

- Он-лайн через «Личный кабинет» на сайте ПАО «Ленэнерго»;
- Он-лайн через Единую систему строительного комплекса на сайте гос.услуг Санкт-Петербурга <https://gu.spb.ru/building/>;
- По телефону;
- Лично в клиентском центре;

Все действия, связанные с оформлением (выдачей) разрешительной документации на подключение (технических условий подключения, условий подключения), а также заключением договоров об осуществлении технологического присоединения к электрическим сетям, договоров энергоснабжения осуществляются на **БЕЗВОЗМЕЗДНОЙ ОСНОВЕ**.

В случаях, предусмотренных законодательством, регулирующим технологическое присоединение к электрическим сетям, взимается плата за присоединение, рассчитываемая на основании тарифов, установленных органами государственной власти Санкт-Петербурга.

² В Санкт-Петербурге крупнейшей сетевой организацией является ПАО «Ленэнерго»

1 ШАГ

ПОДАЧА

ЗАЯВКИ



Любым удобным для Вас способом направьте заявку в ПАО «Ленэнерго». Зарегистрировать заявку Вы можете:

- в личном кабинете на сайте: www.lenenergo.ru;
- в Центре обслуживания клиентов;
- по единому контактному номеру: 8-800-700-14-71.

В заявке нужно указать сбытовую компанию для заключения договора энергоснабжения.



В случае предоставления неполного пакета документов специалист Центра обслуживания клиентов проконсультрует Вас и выдаст уведомление с точным перечнем недостающих документов.



О ходе рассмотрения заявки можно узнать в Центре обслуживания клиентов, в личном кабинете на сайте: www.lenenergo.ru, либо по телефону: 8-800-700-14-71.

ЗАКЛЮЧЕНИЕ ДОГОВОРОВ

ТЕХНОЛОГИЧЕСКОГО ПРИСОЕДИНЕНИЯ И ЭНЕРГОСНАБЖЕНИЯ

ПАО «Ленэнерго» направит оферту договора технологического присоединения и договор энергоснабжения.

Получить договор можно:

- в Центре обслуживания клиентов по адресу:
Санкт-Петербург, ул. Красного Текстильщика,
дом 10-12, лит. О;
- Почтой России по указанному ранее адресу.

Что необходимо сделать:

- ознакомиться с полученными проектами договора технологического присоединения и договора энергоснабжения;
- вернуть подписанные проекты договоров технологического присоединения и энергоснабжения в Центр обслуживания клиентов в течение 30 дней с момента получения;
- произвести оплату согласно условиям договора технологического присоединения.

2 ШАГ

ВЫПОЛНЕНИЕ

РАБОТ

ПАО «Ленэнерго» выполняет работы по технологическому присоединению до границ земельного участка клиента.

Клиент выполняет мероприятия по технологическому присоединению в границах своего участка.

Что необходимо сделать:

- выполнить мероприятия, предусмотренные договором технологического присоединения со своей стороны;
- сообщить в ПАО «Ленэнерго» о выполнении мероприятий любым удобным способом:
 - а) письменное обращение;
 - б) по единому контактному номеру: 8-800-700-14-71.

Закажите платную услугу

«Под ключ»:

- исполнение технических мероприятий с Вашей стороны;
- установка счётчика электроэнергии.



ОСМОТР ЭЛЕКТРОУСТАНОВКИ И

ПОДАЧА НАПРЯЖЕНИЯ

При осмотре электроустановки необходимо получить и подписать следующие документы:

- Акт обследования (осмотра) электроустановки;
- Акт о выполнении технических условий;
- Акт допуска прибора учета;
- Акт о технологическом присоединении;
- Акт разграничения балансовой принадлежности*;
- Акт разграничения эксплуатационной ответственности*.

* В случае присоединения непосредственно от сети ПАО «Ленэнерго»

После подписания указанного пакета документов ПАО «Ленэнерго» осуществляет подачу напряжения на объект.



Если при проверке выполнения технических условий выявлены несоответствия, ПАО «Ленэнерго» предоставит Вам информацию о нарушениях и рекомендации по их устранению.



Введение объекта до 150 кВт по одному источнику питания в эксплуатацию не требует участия органа федерального государственного энергетического надзора.

Телефон для справок: **8-800-700-14-71**

Как подключиться к сетям газораспределения?

Правила подключения (технологического присоединения) объектов капитального строительства к сетям газораспределения утверждены постановлением Правительства Российской Федерации от 30.12.2013 № 1314.

Подключение осуществляется на основании договора, заключаемого между газораспределительной организацией³ и юридическим или физическим лицом, в сроки, установленные Правилами технологического присоединения:

- 1 этап.** Подача заявки и заключение договора подключения.
2 этап. Выполнение работ по договору и проверка выполненных мероприятий ГРО «ПетербургГаз».
3 этап. Выдача документов, завершающих процедуру подключения и договора газоснабжения, фактический пуск газа до газоиспользующего оборудования заявителя.

ООО «Петербурггаз» разработан высоко интерактивный сайт <http://peterburggaz.ru/ezg/>.

Подать заявку на подключение можно одним из способов:

- Он-лайн через «Личный кабинет» на сайте ООО «Петербурггаз»;
- По предварительной записи по телефону +7 (812) 610-04-04 (по адресу: Санкт-Петербург, ул. Гороховая, д.63/2, каб. 103).

На официальном сайте ГРО «Петербурггаз» создан раздел «Проверка готовности документации», где по входящему номеру можно узнать информацию о подготовке документации в режиме on-line:

<http://peterburggaz.ru/ezg/proverka-gotovnosti-dokumentacii.php>

Все действия, связанные с оформлением (выдачей) разрешительной документации на подключение (технических условий подключения, условий подключения), а также заключением договоров о подключении (технологическом присоединении) к сетям газораспределения, договоров на поставку газа осуществляется на БЕЗВОЗМЕЗДНОЙ ОСНОВЕ.

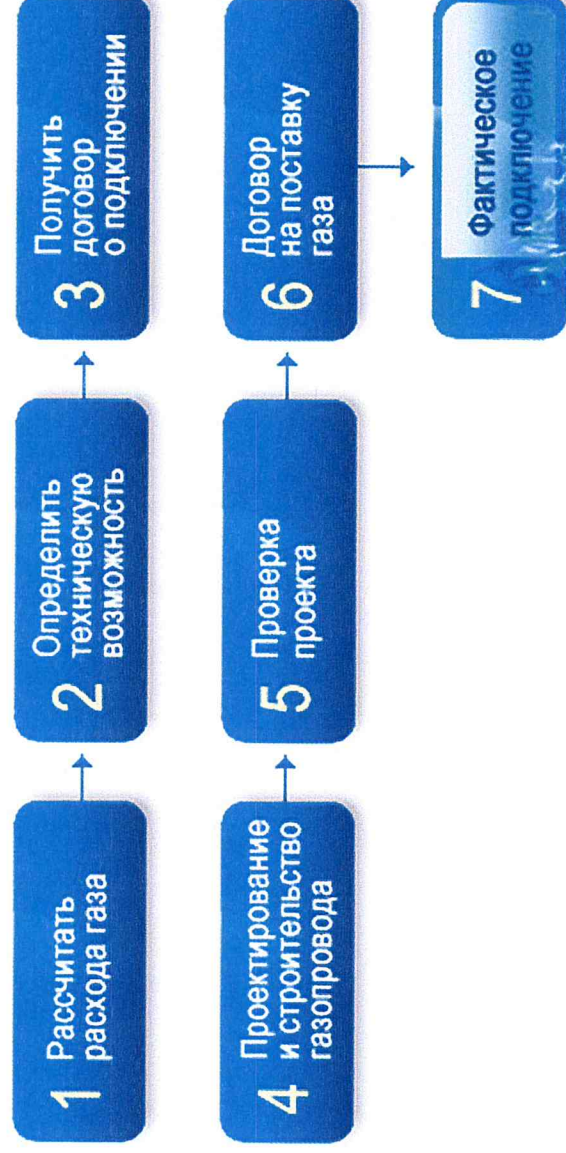
В случаях, предусмотренных законодательством, регулирующим подключение к сетям газораспределения, взимается плата за подключение, рассчитываемая на основании тарифов на подключение, установленных органами государственной власти Санкт-Петербурга.

³ На территории Санкт-Петербурга основной газораспределительной организацией является ГРО «Петербурггаз»

ИНСТРУКЦИЯ «КАК ПОДКЛЮЧИТЬ ГАЗ?»

Порядок подключения к сетям газораспределения ГРО «ПетербургГаз» определен Постановлением Правительства Российской Федерации от 30 декабря 2013 г. N 1314 «Об утверждении правил подключения (технологического присоединения) объектов капитального строительства к сетям газораспределения».

Для подключения объекта капитального строительства к сети газораспределения ГРО «ПетербургГаз» необходимо выбрать газоиспользующее оборудование (марку и мощность котла, плита и т.д.), выбор газоиспользующего оборудования оказывает существенное влияние на стоимость, сроки и порядок газификации.



ГАЗОРАСРЕДЕЛИТЕЛЬНАЯ ОРГАНИЗАЦИЯ

ПЕТЕРБУРГГАЗ

ГОРЯЧАЯ ЛИНИЯ

+7 (812) **610 04 04**



ЛИЧНЫЙ КАБИНЕТ

Как подключиться к системам теплоснабжения?

Правила подключения (технологического присоединения) к системам теплоснабжения, включая правила недискриминационного доступа к услугам по подключению (технологическому присоединению) к системам теплоснабжения, утверждены постановлением Правительства Российской Федерации от 05.07.2018 № 787.

Подключение осуществляется на основании договора, заключаемого между теплоснабжающей или теплосетевой организацией⁴ и юридическим или физическим лицом, в сроки, установленные Правилами подключения (технологического присоединения):

- 1 этап. Подача заявки и заключение договора подключения.
- 2 этап. Выполнение работ по договору, проверка выполненных заявителем мероприятий.
- 3 этап. Выдача документов, завершающих процедуру подключения и договора теплоснабжения.

Теплоснабжающая или теплосетевая организация, в которую следует обращаться заявителям, **определяется в соответствии с зонами эксплуатационной ответственности таких организаций.**

В случае если заявитель не имеет сведений об организации, в которую следует обратиться с целью заключения договора о подключении, он вправе обратиться в орган местного самоуправления с письменным запросом о представлении сведений о такой организации с указанием местонахождения подключаемого объекта.

Подать заявку на подключение можно одним из способов:

- Он-лайн через «Личный кабинет» на сайте теплоснабжающей или теплосетевой организации,
- Лично в клиентских центрах.

Для удобства абонентов на официальных сайтах теплоснабжающих и теплосетевых организаций размещена подробная информация по подключению к тепловым сетям, в частности на сайте ГУП «ТЭК СПб» <http://gptek.spb.ru/>

Все действия, связанные с оформлением (выдачей) разрешительной документации на подключение (технических условий подключения, условий подключения), а также заключением договоров о подключении (технологическом присоединении) к сетям теплоснабжения, договоров теплоснабжения осуществляется на **БЕЗВОЗМЕЗДНОЙ ОСНОВЕ**.

В случаях, предусмотренных законодательством, регулирующим подключение к сетям теплоснабжения, взимается плата за подключение, рассчитываемая на основании тарифов на подключение, установленных органами государственной власти Санкт-Петербурга.

⁴ На территории Санкт-Петербурга крупнейшими организациями являются АО «Теплосеть Санкт-Петербурга», ГУП «ТЭК СПб», ООО «Петербургтеплоэнерго».



ПОДАЧА ЗАЯВКИ И ЗАКЛЮЧЕНИЕ ДОГОВОРА о подключении объекта

Направить заявку и получить договор можно:

- через личный кабинет на портале www.gptek.spb.ru
- через Клиентский центр: Санкт-Петербург, ул. Белоостровская, 6А
- почтой России



С перечнем документов, прилагаемых к заявкам, можно ознакомиться на портале www.gptek.spb.ru

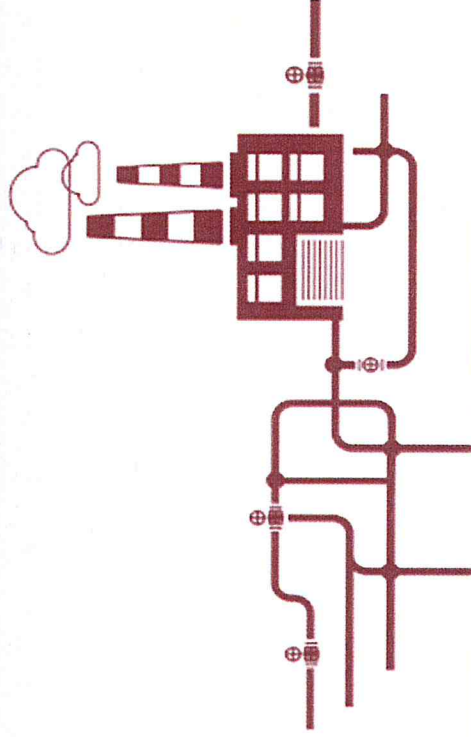
Получить консультацию и уведомление с точным перечнем недостающих документов Вы можете у специалистов Клиентского центра

Стоимость услуги по подключению Вы можете определить с помощью "Калькулятора" на портале www.gptek.spb.ru

О ходе рассмотрения заявки можно узнать в личном кабинете на портале www.gptek.spb.ru или в Клиентском центре

Инструкция для клиентов

подключение к теплоснабжению



ГУП «ТЭК СПб» направит оферту договора о подключении к системе теплоснабжения в течении 30 дней с даты предоставления полного пакета документов

Для заключения договора необходимо:

- ознакомиться с полученным проектом договора о подключении
- вернуть подписанный проект договора о подключении в Клиентский центр в течении 30 дней с момента получения

ВАЖНО

В случае не возврата подписанного проекта договора в течении 30 дней заявка на заключение договора аннулируется!

ШАГ 2

ВЫПОЛНЕНИЕ мероприятий по подключению

ГУП «ТЭК СПб» выполняет работы по подключению объектов в соответствии с постановлением Правительства Российской Федерации от 05.07.2018 № 787

Состав работ ГУП «ТЭК СПб» определяется Условиями подключения входящими в состав договора

Сроки выполнения мероприятий по подключению 18 месяцев *

Заявитель может отслеживать ход выполнения работ подключению в личном кабинете на портале www.gptek.spb.ru

Что необходимо сделать:

- выполнить мероприятия, предусмотренные Условиями подключения
- произвести оплату в соответствии с условиями договора
- после выполнения мероприятий направить обращение в адрес ГУП «ТЭК СПб»

Исполнение договора о подключении фиксируется «Актом о подключении»

Более подробную информацию о выполнении условий подключения Заявителем можно получить на портале www.gptek.spb.ru

* в случае отсутствия технологических ограничений

ШАГ 3

ПОДАЧА тепловой энергии

Необходимо согласовать с филиалом «Энергосбыт»:

- паспорта систем теплоснабжения и узла присоединения
- проект индивидуального теплового пункта
- проект коммерческого узла учёта тепловой энергии

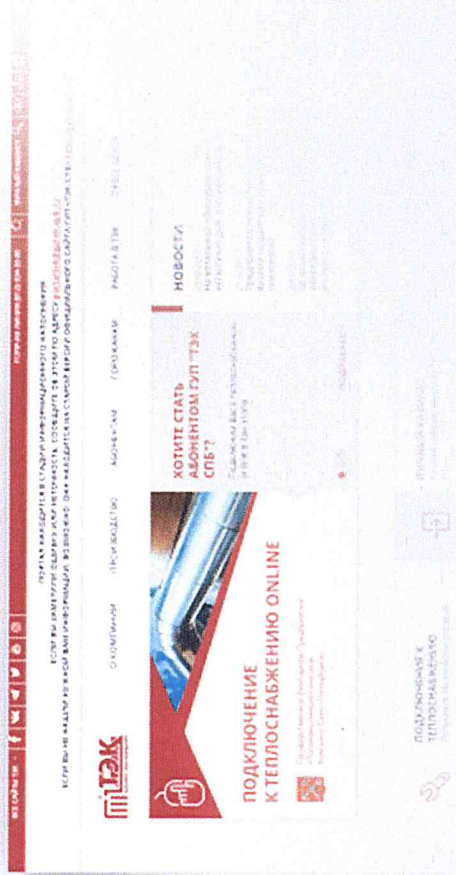
При осмотре тепловой энергоустановки необходимо получить и подписать следующие документы:

- подписать акт ф.1ч.1, справку о выполнении условий подключения
- получить акт допуска МТУ Ростехнадзор в пуско-наладочную эксплуатацию
- направить в филиал «Энергосбыт» заявку на заключение договора теплоснабжения на пуско-наладочные работы

После выполнения пусконаладочных работ на объекте, подписания акта ф.1 ч.2 и получения акта допуска МТУ Ростехнадзор в постоянную эксплуатацию, Заявитель заключает с ГУП «ТЭК СПб» договор постоянного теплоснабжения

Заявку можно направить:

- через личный кабинет на портале www.gptek.spb.ru
- через Клиентский центр по адресу: Санкт-Петербург, ул. Белоостровская, 6А, филиал «Энергосбыт»;
- почтой России по указанному адресу.



На портале www.gptek.spb.ru Вы можете:

- Ознакомиться с порядком подключения к системе теплоснабжения
- Направить заявку и получить договор на подключение к теплоснабжению
- Ознакомиться с перечнем документов, прилагаемых к заявкам
- Определить стоимость услуги по подключению с помощью «Калькулятора»
- Узнать о ходе рассмотрения заявки
- Отслеживать ход выполнения работ подключению
- Ознакомиться с типовыми формами запросов, заявок и договоров

Приём документов на заключение договора
на подключение осуществляет
Департамент по перспективному развитию

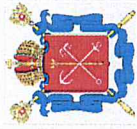
по адресу:

Санкт-Петербург, ул. Белоостровская, 6А

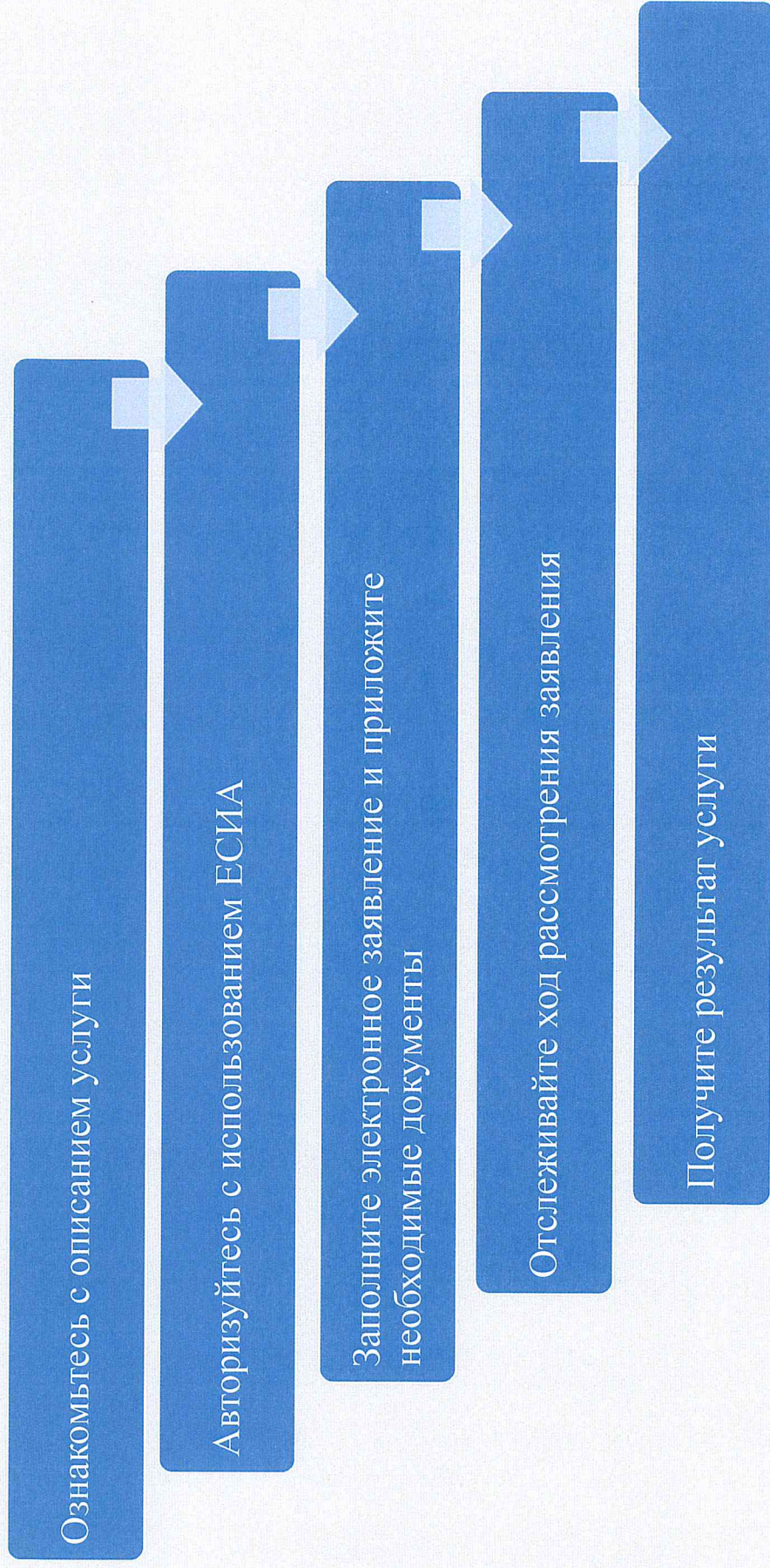
тел. (812) 334-70-88

факс. (812) 334-70-89

www.gptek.spb.ru



Работа в ЕССК - действия заявителя по получению услуги



Единая система строительного комплекса (ЕССК)

Доступные электронные услуги

На Портале государственных и муниципальных услуг Санкт-Петербурга доступны электронные государственные услуги в сфере строительства.

<https://gu.spb.ru/building/>

Услуги предоставляются в рамках следующих этапов:

Оформление прав на земельный участок

- Проведение экспертизы материалов, необходимой для определения наличия оснований к принятию решения о стратегическом проекте, стратегическом инвесторе или стратегическом партнере Санкт-Петербурга.
- Рассматривать заявления потенциальных инвесторов о предоставлении земельного участка без проведения торгов.
- Утверждение границ земельных участков в соответствии с действующим законодательством и в установленном порядке.
- Утверждение и выдача схем расположения земельных участков на кадастровом плане или кадастровой карте территории, если указанное полномочие не отнесено к компетенции иных исполнительных органов государственной власти Санкт-Петербурга.
- Выдача разрешений на размещение на территории Санкт-Петербурга объектов (без предоставления земельных участков и установления сервитутов).
- Выдача разрешений на использование земель и земельных участков, находящихся в государственной собственности.

Разработка проекта планировки территории

- Принятие решения по подготовке проектной документации по планировке территории.
- Проведение проверки документации по планировке территории и подготовки по результатам такой проверки соответствующего заключения.
- Направление подготовленной документации по планировке территории на утверждение Правительству Санкт-Петербурга.
- Рассмотрение обращений об организации и проведении публичных слушаний по подготовленной документации по планировке территории.

Оформление градостроительного плана земельного участка

- Подготовка, утверждение и выдача градостроительных планов земельных участков.
- Осуществлять подготовку документации, необходимой для принятия решения о предоставлении разрешения на отклонение от предельных параметров разрешенного строительства, реконструкции объектов капитального строительства, и принимать решения о предоставлении разрешения на отклонение от предельных параметров разрешенного строительства, реконструкции объектов капитального строительства или об отказе в предоставлении такого разрешения.
- Осуществлять подготовку документации, необходимой для принятия решения о предоставлении разрешения на условно разрешенный вид использования земельного участка или объекта капитального строительства, и принимать решения о предоставлении разрешения на условно разрешенный вид использования земельного участка или объекта капитального строительства или об отказе в предоставлении такого разрешения.

Проведение экспертизы проектной документации

- Проведение государственной экспертизы проектной документации и (или) результатов инженерных изысканий.
- Проведение проверки достоверности определения сметной стоимости строительства, реконструкции, капитального ремонта объектов капитального строительства, работ по сохранению объектов культурного наследия (памятников истории и культуры) народов Российской Федерации, финансирование которых планируется осуществлять полностью или частично за счет средств бюджетов бюджетной системы Российской Федерации, средств юридических лиц, созданных Российской Федерацией, субъектами Российской Федерации, муниципальными образованиями, юридических лиц, доля Российской Федерации, субъектов Российской Федерации, муниципальных образований в уставных (складочных) капиталах которых составляет более 50 процентов.

Оформление разрешения на строительство

- Выдача заключения о соответствии застройщика и проектной декларации требованиям Федерального закона №214-ФЗ.
- Выдача разрешений на строительство объектов капитального строительства (за исключением разрешений на строительство объектов индивидуального жилищного строительства).
- Продление разрешения на строительство.
- Внесение изменений в разрешение на строительство.
- Выдача разрешений на строительство в случае осуществления реконструкции объекта культурного наследия.

Строительство объекта капитального строительства

- Выдача порубочных билетов.
- Направление извещения о начале строительства, реконструкции объекта капитального строительства.
- Направление извещения о сроках завершения работ, которые подлежат проверке.
- Присвоение адреса объекту капитального строительства.
- Направление извещения о возникновении аварийной ситуации на объекте капитального строительства.
- Направление извещения об устранении нарушений.
- Предоставление заключения о соответствии построенного, реконструированного объекта капитального строительства требованиям технических регламентов и проектной документации, в том числе требованиям энергетической эффективности и требованиям оснащенности объекта капитального строительства приборами учета используемых энергетических ресурсов.
- Формирование и согласование перспективной и оперативной адресной программы земляных, строительных и ремонтных работ.
- Выдача ордеров на производство земляных, ремонтных и отдельных работ, связанных с благоустройством территории Санкт-Петербурга.
- Принятие решений о временных ограничении или прекращении движения транспортных средств по автомобильным дорогам в целях проведения ремонтных и строительных работ.
- Выдача заданий и разрешений на проведение работ по сохранению объектов культурного наследия.

Технологическое присоединение к инженерным сетям

- Подключение к электрическим сетям по III категории надежности (ограничение до 150 кВт).
- Подключение к сетям водоснабжения и водоотведения (ограничение до 10 м.куб./ч, с учетом пожаротушения).
- Предоставление технических условий подключения объектов капитального строительства к сетям инженерно-технического обеспечения в составе документации, необходимой для предоставления объектов недвижимости, находящихся в распоряжении Санкт-Петербурга, для строительства и реконструкции, либо представление сведений об отсутствии возможности подключения.
- Предоставление по запросам правообладателей земельных участков сведений об организациях, выдающих технические условия подключения объектов капитального строительства к сетям инженерно-технического обеспечения.

Оформление разрешения на ввод объекта капитального строительства в эксплуатацию

- Выдача разрешений на ввод объектов капитального строительства в эксплуатацию в случаях, установленных действующим законодательством.
- Выдача разрешений на ввод объекта культурного наследия в эксплуатацию.

Согласование и разработка проектов благоустройства

- Выдача заданий на разработку проектов благоустройства.
- Согласование проектов благоустройства.
- Приемка работ по размещению элементов благоустройства на фасаде.
- Выдача колерного бланка.

Информационная поддержка

- Подготовка и выдача сведений о цене земельного участка на территории Санкт-Петербурга.
- Предоставление сведений из информационной системы обеспечения градостроительной деятельности (ИСОГД).
- Предоставление выписки из единого государственного реестра объектов культурного наследия народов Российской Федерации.

Иные услуги

- Выдача разрешений на выбросы вредных (загрязняющих) веществ в атмосферный воздух.
- Заключение соглашения о перераспределении земельных участков, находящихся в собственности Санкт-Петербурга, земель и (или) земельных участков, государственная собственность на которые не разграничена и земельных участков, находящихся в частной собственности.
- Согласование в установленном порядке объектов жилищного фонда, передаваемых инвесторами в собственность Санкт-Петербурга, во исполнение инвестиционных условий, устанавливаемых при строительстве (реконструкции) объектов недвижимости, а также объектов жилищного фонда, передаваемых в собственность Санкт-Петербурга лицом, заключившим договор о развитии застроенной территории.
- Согласование залога прав по заключенным с Комитетом имущественных отношений Санкт-Петербурга договорам, объектом которых является находящееся в государственной собственности Санкт-Петербурга недвижимое имущество.

Органы местного самоуправления Санкт-Петербурга

№	Наименование муниципального образования	ФИО руководителя	E-mail
	<u>Адмиралтейский район</u>		
1.	Местная администрация муниципального образования муниципальный округ Коломна (МА МО МО Коломна)	Столяров Олег Евгеньевич	makolomna@inbox.ru
2.	Администрация Внутригородского муниципального образования Санкт-Петербурга муниципального округа Сенной округ (МА МО МО Сенной округ)	Астахова Наталия Владимировна	mmsoso@mail.wplus.net
3.	Администрация Внутригородского муниципального образования Санкт-Петербурга муниципального округа Адмиралтейский округ (МА МО МО Адмиралтейский округ)	Барканов Евгений Павлович	admiralokrug@mail.ru
4.	Местная администрация муниципального образования муниципальный округ Семеновский (МА МО МО Семеновский)	Николаев Валерий Александрович	ma@mosemenovskiy.ru
5.	Местная администрация муниципального образования муниципальный округ Измайловское (МА МО МО Измайловское)	Бубнова Ольга Владимировна	ma@moizspb.ru
6.	Местная администрация муниципального образования муниципальный округ Екатеринбургский (МА МО МО Екатеринбургский)	Смакотин Олег Алексеевич	mail@ekateringofskiy.ru
	<u>Василеостровский район</u>		
7.	Местная администрация муниципального образования муниципальный округ №7 (МА МО МО №7)	Стеланов Сергей Александрович	mcmo7@yandex.ru
8.	Местная администрация внутригородского муниципального образования Санкт-Петербурга муниципальный округ Васильевский (МА МО Васильевский)	Чебыкин Константин Александрович	mcmo8@mail.ru
9.	Местная администрация муниципального образования муниципальный округа Гавань (МА МО Гавань)	Соколов Сергей Викторович	info@mogavan.ru
10.	Местная администрация внутригородского муниципального образования Санкт-Петербурга муниципальный округ Морской (МА МО Морской)	Кольцова Татьяна Алексеевна	brams10@mail.ru
11.	Местная администрация внутригородского муниципального образования Санкт-Петербурга муниципальный округ Остров Декабристов (МА МО Остров Декабристов)	Барканов Владимир Васильевич	vestnik_mo11@mail.ru

	<u>Выборгский район</u>			
12.	Местная администрация муниципального образования муниципальный округ Сампсониевское (МА МО МО Сампсониевское)	Карфополитская Наталия Васильевна	mosamson@mail.ru	
13.	Местная администрация муниципального образования муниципальный округ Светлановское (МА МО МО Светлановское)	Кораблев Анатолий Вячеславович	mo-svetlanovskoe@yandex.ru admin@mo-svetlanovskoe.spb.ru	
14.	Местная администрация муниципального образования муниципальный округ Сосновское (МА МО МО Сосновское)	Загородникова Светлана Григорьевна	ma@mo-sosnovskoe.ru	
15.	Местная администрация муниципального образования муниципальный округ № 15 (МА МО МО №15)	Буянова Татьяна Глебовна	mo15@nevalink.net	
16.	Местная администрация внутригородского муниципального образования муниципальный округ Шувалово - Озерки (МА МО МО Шувалово-Озерки)	Григорьева Татьяна Эдуардовна	mo@ozerkispb.ru	
17.	Местная администрация внутригородского муниципального образования муниципальный округ Санкт-Петербурга муниципальный округ Сергиевское (МА МО МО Сергиевское)	Черезов Алексей Владимирович	mosergieevskoe@mail.ru	
18.	Местная администрация внутригородского муниципального образования муниципальный округ Парголово (МА МО МО Парголово)	Кутыловская Ольга Алексеевна	info@morargolovo.ru	
19.	Местная администрация муниципального образования поселок Левашово (МА МО пос. Левашово)	Иванов Олег Дмитриевич	molevashovo@yandex.ru	
	<u>Калининский район</u>			
20.	Местная администрация муниципального образования муниципальный округ Гражданка (МА МО МО Гражданка)	Вайцехович Наталия Анатольевна	ms18@rambler.ru	
21.	Местная администрация внутригородского муниципального образования муниципальный округ Академическое (МА МО МО Академическое)	Пыжик Игорь Григорьевич	motoa@list.ru	
22.	Местная администрация внутригородского муниципального образования муниципальный округ Финляндский округ (МА МО МО Финляндский округ)	Беликов Всеволод Федорович	mo20fo@yandex.ru	
23.	Местная администрация внутригородского муниципального образования муниципальный округ № 21 (МА МО МО №21)	Костина Валентина Дмитриевна	okrug21@mail.ru	

24.	Местная администрация внутригородского муниципального образования Санкт-Петербурга муниципальный округ Пискаревка (МА МО МО Пискаревка)	Сергеева Вера Владимировна	mopiskarevka@yandex.ru
25.	Местная администрация внутригородского муниципального образования Санкт-Петербурга муниципальный округ Северный (МА МО МО Северный)	Моговилов Дмитрий Леонидович	mo_nord_spb@mail.ru
26.	Местная администрация внутригородского муниципального образования Санкт-Петербурга муниципальный округ Прометей (МА МО МО Прометей)	Вилкин Николай Михайлович	office@mo24-prometey.ru
	Кировский район		
27.	Местная администрация муниципального образования муниципальный округ Княжево (МА МО МО Княжево)	Козлов Дмитрий Юрьевич	mo20-25@yandex.ru
28.	Местная администрация муниципального образования муниципальный округ Ульянка (МА МО МО Ульянка)	Киселев Николай Юрьевич	mo-26@yandex.ru
29.	Местная администрация муниципального образования муниципальный округ Дачное (МА МО МО Дачное)	Сагалаев Вадим Александрович	mo_dachnoe27@mail.ru
30.	Местная администрация муниципального образования муниципальный округ Автово (МА МО МО Автово)	Трусканов Геннадий Борисович	avtovo.spb@mail.ru
31.	Местная администрация муниципального образования муниципальный округ Нарвский округ (МА МО МО Нарвский округ)	Капутурович Александр Георгиевич	narvokrug@yandex.ru
32.	Местная администрация внутригородского муниципального образования Санкт-Петербурга муниципальный округ Красненская речка (МА МО МО Красненская речка)	Абраменко Александр Олегович	ma.redriver@mail.ru
33.	Муниципальный округ Морские ворота	Толкачева Елена Васильевна	matv@pochtarf.ru
	Колпинский район		
34.	Город Колпино	Иванов Вадим Петрович	kolpino-mo@mail.ru kolpinosovet@mail.ru
35.	Поселок Понтонный	Дюбин Иван Николаевич	sovet_pont@mail.lanck.net
36.	Поселок Усть-Ижора	Косторова Елена Александровна	ust-izora.mamo@mail.ru
37.	Поселок Петро-Славянка	Козыро Яков Владимирович	maps@pochtarf.ru
38.	Поселок Саперный	Плашкова Евгения Анагольевна	mo.saperka@mail.ru
39.	Поселок Металлострой	Васаженко Андрей Павлович	ma_vmo_met@mail.ru

	<u>Красногвардейский район</u>			
40.	Муниципальный округ Полострово	Жабров Андрей Анатольевич	mo.polustrovo@rambler.ru	
41.	Муниципальный округ Большая Охта	Лаврентьева Татьяна Александровна	munokrug@bohta.spb.ru	
42.	Муниципальный округ Малая Охта	Монахов Дмитрий Иванович	mo.malayaokhta@mail.ru	
43.	Муниципальный округ Пороховые	Литвинов Валерий Александрович	porogohovie@mail.ru	
44.	Муниципальный округ Ржевка	Черевко Вячеслав Григорьевич	mojevka@mail.ru	
	<u>Красносельский район</u>			
45.	Муниципальный округ Юго-Запад	Шарый Юрий Михайлович	mayz@pochtarf.ru	
46.	Муниципальный округ Южно-Приморский	Алескеров Андрей Энверович	ms38.spb@mail.ru	
47.	Муниципальный округ Сосновая Поляна	Тарасов Михаил Михайлович	ms39@mail.ru	
48.	Муниципальный округ Урицк	Прокопчик Николай Кузьмич	mourizk@mail.ru urizk@mail.ru	
49.	Муниципальный округ Константиновское	Зыкова Татьяна Викторовна	mokrug41@mail.ru	
50.	Муниципальный округ Горелово	Трофимов Владимир Степанович	ma@mogorelovo.ru	
51.	Город Красное Село	Мареев Евгений Маерович	mo@krasnoe-selo.ru	
	<u>Кронштадтский район</u>			
52.	Муниципальное образование Город Кронштадт	Чашина Наталия Федоровна	info@makron.spb.ru apparat@mskron.spb.ru	
	<u>Курортный район</u>			
53.	Город Зеленогорск	Ходосок Александр Владимирович	mozelenogorsk@mail.ru	
54.	Город Сестрорецк	Бельский Александр Николаевич	ms_sestretorsk@mail.ru	
55.	Поселок Белоостров	Алексеева Ольга Леонидовна	msmobelostrov@mail.ru	
56.	Поселок Комарово	Яковенко Владислав Владимирович	mokomarovo@yandex.ru	
57.	Поселок Молодежное	Холодилова Ирина Александровна	matmolodejnoe@pochtarf.ru	
58.	Поселок Песочный	Чапаева Елена Андреевна	mopesochnoe@mail.ru	
59.	Поселок Решино	Гайкович Руслан Эдуардович	mogepino@mailsp.ru	
60.	Поселок Серово	Бабенко Андрей Васильевич	mosegovo@mail.ru	
61.	Поселок Смолячково	Власов Антон Евгеньевич	ms@mo-smol.ru	
62.	Поселок Солнечное	Раймов Михаил Михайлович	mosolnechnoe@pochtarf.ru	
63.	Поселок Ушково	Машанов Иван Андреевич	maushkovovo@pochtarf.ru	

	<u>Московский район</u>			
64.	Муниципальный округ Московская застава	Афонькина Валентина Ивановна		mcmo44@yandex.ru
65.	Муниципальный округ Гагаринское	Трифонова Галина Федоровна		sovet@mogagarinskoe.ru adm@mogagarinskoe.ru
66.	Муниципальный округ Новозымайловское	Шубин Сергей Борисович		mo46@mail.ru
67.	Муниципальный округ Пулковский меридиан	Макаров Виктор Алексеевич		info@mo47.spb.ru
68.	Муниципальный округ Звездное	Разинков Максим Андреевич		mo048@yandex.ru
	<u>Невский район</u>			
69.	Муниципальный округ Невская застава	Карпов Павел Константинович		manz@pochtarf.ru
70.	Муниципальный округ Ивановский	Киясов Владимир Николаевич		maivanovskiy@pochtarf.ru
71.	Муниципальный округ Обуховский	Топор Валерий Владимирович		msobuhovskiy@pochtarf.ru
72.	Муниципальный округ Рыбацкое	Еввина Любовь Владимировна		info@rybmo.ru
73.	Муниципальный округ Народный	Соловьев Кирилл Викторович		msmomo53@yandex.ru
74.	Муниципальный округ № 54	Гусаков Юрий Алексеевич		ms54@list.ru
75.	Муниципальный округ Невский округ	Самойленко Алексей Александрович		nevski_okryg@mail.ru
76.	Муниципальный округ Оккервиль	Бондарев Сергей Евгеньевич		maokkervil@pochtarf.ru msokkervil@pochtarf.ru
77.	Муниципальный округ Правобережный	Гордин Эдуард Исакович		spbmo57@mail.ru
	<u>Петроградский район</u>			
78.	Муниципальный округ Посадский	Панов Юрий Алексеевич		tomob0@list.ru info@tomob0.ru
79.	Муниципальный округ Аптекарский остров	Пришлад Михаил Юрьевич		tomob1@yandex.ru mcmob1@yandex.ru
80.	Муниципальный округ Введенский	Калядин Олег Степанович		mo58@bk.ru
81.	Муниципальный округ Кронверкское	Магюшин Вячеслав Алексеевич		kronverk59@mail.ru
82.	Муниципальный округ Петровский	Бородин Владимир Алексеевич		mopetrovskiy@yandex.ru mo_petrovskiy@mail.ru
83.	Муниципальный округ Чкаловское	Маргинович Николай Леонидович		mo-chkhalovskoe@yandex.ru
	<u>Петродворцовый район</u>			
84.	Поселок Стрельна	Беленков Валерий Николаевич		msovet@mo-strelna.ru info@mo-strelna.ru

85.	Город Петергоф	Барышников Михаил Иванович	mmpetergof@yandex.ru
86.	Город Ломоносов	Зряхова Светлана Михайловна	mc_lomonosov@mail.ru amoL2k8@gmail.ru
	<u>Приморский район</u>		
87.	Муниципальный округ Лахта-Ольгино	Богданов Павел Евгеньевич	lahtaolgin@mail.ru
88.	Муниципальный округ № 65	Белов Александр Юрьевич	msmo65@yandex.ru
89.	Муниципальный округ Черная речка	Азаренков Сергей Сергеевич	info@rechkamou.ru
90.	Муниципальный округ Комендантский аэродром	Рябкина Маргарита Феликсовна	aerodrom67@mail.ru
91.	Муниципальный округ Озеро Долгое	Байдалаков Виктор Владимирович	mo68@list.ru
92.	Муниципальный округ Юнтолово	Радзевич Андрей Валентинович	mo69@mail.ru
93.	Муниципальный округ Коломяги	Борисенко Сергей Эдуардович	mmo70@yandex.ru mmo70@yandex.ru
94.	Поселок Лисий Нос	Грудников Вадим Маркович	msmoln@mail.ru
	<u>Пушкинский район</u>		
95.	Город Павловск	Зибарев Валерий Викторович	1@mo-pavlovsk.ru info@omsv-pavlovsk.spb.ru
96.	Город Пушкин	Гребенев Николай Яковлевич	amor@bk.ru mopushkin@mail.ru
97.	Поселок Александровская	Косицына Татьяна Анагольевна	possovet@list.ru
98.	Поселок Шушары	Тихомиров Руслан Владимирович	ms7263486@mail.ru 4511497@mail.ru
99.	Поселок Тярлево	Бекеров Геннадий Александрович	tyarlevo-spb@mail.ru
	<u>Фрунзенский район</u>		
100.	Муниципальный округ Волковское	Яхин Рамиль Анварович	mmo71@mail.ru
101.	Муниципальный округ № 72	Стамбирская Наталия Юрьевна	spbmo72@mail.ru
102.	Муниципальный округ Купчино	Трубицын Юрий Николаевич	mospoch@mail.wplus.net
103.	Муниципальный округ Георгиевский	Иванов Юрий Николаевич	mmo74@mail.ru
104.	Муниципальный округ № 75	Васильева Александра Дмитриевна	mo75@list.ru
105.	Муниципальный округ Балканский	Лебедев Савелий Андреевич	mo-balkanski@mail.ru
	<u>Центральный район</u>		
106.	Муниципальный округ Дворцовый округ	Абрамов Дмитрий Владимирович	dvortsovy@gmail.com

107.	Муниципальный округ № 78	Штраух Валентина Николаевна	msmo78@mail.ru
108.	Муниципальный округ Литейный округ	Дайняк Павел Валерьевич	sovet@liteiny79.spb.ru administr@liteiny79.spb.ru
109.	Муниципальный округ Смольнинское	Ранков Григорий Михайлович	info@smolninskoe.spb.ru
110.	Муниципальный округ Лиговка-Ямская	Ковалев Константин Иванович	ma@ligovka-yamskaya.ru
111.	Муниципальный округ Владимирский округ	Плюснин Иван Иннокентьевич	sovetvo@rambler.ru